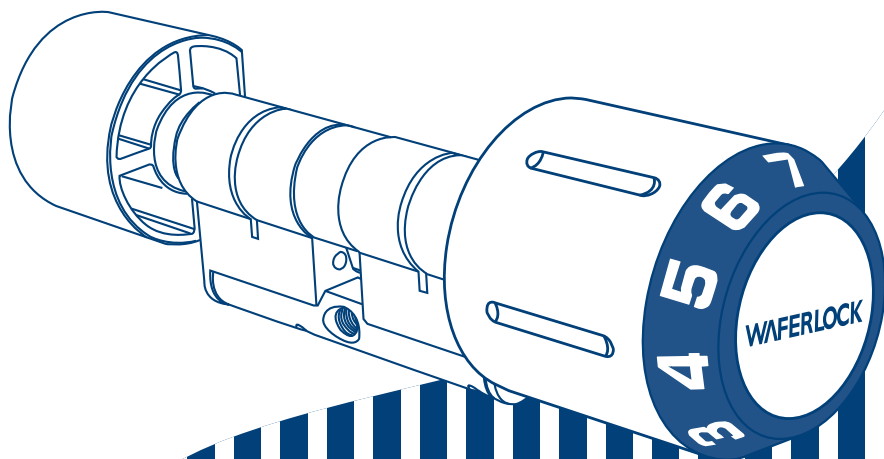


WAFERLOCK

Security ∞ Simplicity



www.waferlock.com

C760

Smart Cylinder

User Manual

EN

DE

FR

ES

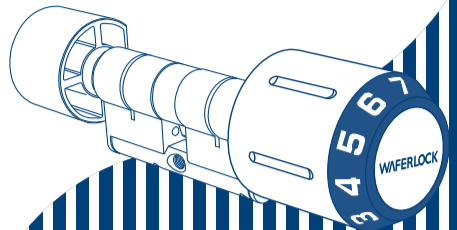
IT

WAFERLOCK
Security = Simplicity

C760

Smart Cylinder

User Manual



www.waferlock.com

Parts list for the C760 Smart Cylinder

■ Electronic Cylinder x 1



■ Inner Knob x 1



■ Battery x 1 (CR2)



■ Inner Knob Screw x 1



■ M5 Screw x 1



■ Programming Card x 1

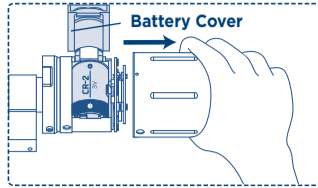


■ L Shape Hexagon Key x 1

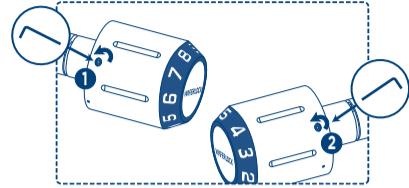


Battery Installation

- 1 Remove the outer cylinder knob (Pull out forcefully), and insert a CR2 battery.

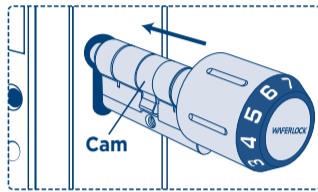


- 2 Tighten the screws anti-clockwise with hexagon key.

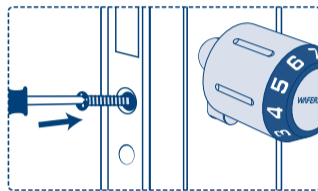


Installation Diagram

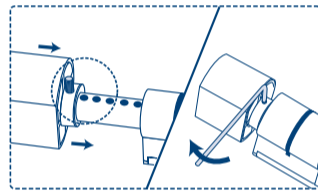
- 1 Insert the electronic cylinder through the door into the correct position after align the cam flush with the cylinder body.



- 2 Tighten the M5 screw fully.



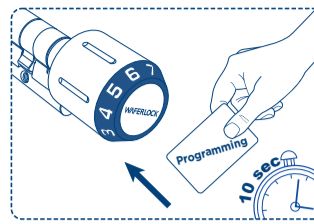
- 3 Insert the inner knob accurately until it reaches the correct position based on your measured thickness. Tighten the screw fully with the hexagon key. (The inside knob of C760 is adjustable.)



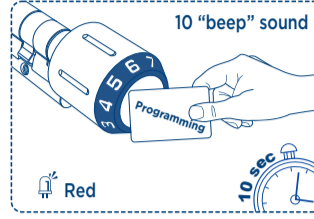
Set Up The Programming Card

Programming Card must be used first prior to any other steps.

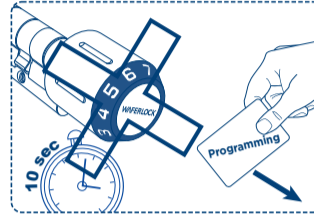
- 1 Tap the programming card on the reader for 10 seconds.



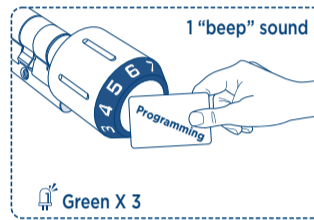
- 2 The red light starts flashing periodically for 10 seconds.



- 3 Within these 10 seconds, do not remove the programming card away from the reader.



- 4 Keep tapping the card until the green light is flashing 3 times. The programming card has successfully been set.

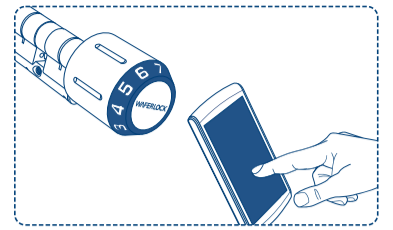


Note

1. Programming card is used to add/delete user cards/badges, but not be used to unlock the cylinders.
2. Any MIFARE card will be able to unlock the cylinder before it is programmed.
3. There is only ONE programming card per cylinder. Please keep it safely.
4. You can use one programming card for multiple cylinders.

Lock Setup

Follow below steps to get your lock setup with **WAFERKEY** App. You can also use the mobile App to set up your lock step-by-step and access installation videos.



- 1 Download the App by searching "WAFERKEY" in the App Store (iOS) or on Google Play (Android).



- 2 Open the App, simply use a Third Party Login or register a **WAFERKEY** account.

- 3 Make sure the lock has been already programmed by the programming card. Turn on Bluetooth on your smartphone, stay near the lock and follow the instruction in the App.

- 4 Pair the lock in the App and start to use it.

Note

1. The WAFERKEY App works on iPhone with iOS 13.6 or later, or devices with Android 8.0 or later.
2. Be sure to accept any available firmware update.
3. Please refer to the instruction in WAFERKEY App for more information.
4. Once the lock turns to App Mode, ALL the existing user access settings (Key Card, Passcode ...) will be deleted.

DON'T WANT TO USE THE APP?

Please go to Standalone Mode page for manual programming instructions.

Questions about your new lock?

Let us help you!

support@waferlock.com

Standalone Mode Programming Instruction

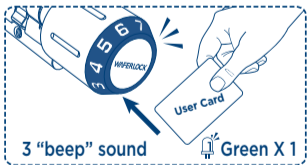
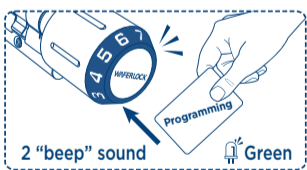
WARNING

Standalone Mode programming functions (Programming Card) are NOT available after the lock is paired with mobile App! If you would like to use Standalone Mode, please unpair the lock via **WAFERKEY** App.

Please remember to set up the programming card, referring to former instruction.

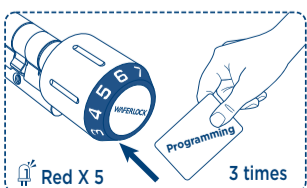
Program A User Card

- 1 To add a new user: Tap the programming card on the reader. There will be 2 beeps, and the green light starts flashing. Tap the user card on the reader, there will be 3 beeps and the green light flashes 1 time.



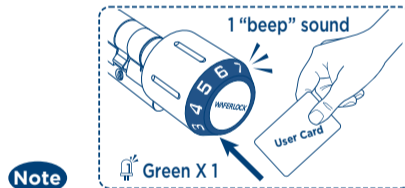
- 2 To delete all users: Initially, tap the programming card on the reader, then there will be 2 beeps and green light starts flashing. Re-do the same procedure for second time, there will be 2 beeps and green light keep flashing.

For the third time, follow the former same steps, and keep tapping card for around 5 seconds until a long beep occurs. The red light will flash 5 times, and all user cards have been deleted.



Unlock With A User Card

- 1 To open: Tap the user card on the reader, it will unlock the door with 1 beep and the green light flashes 1 time.

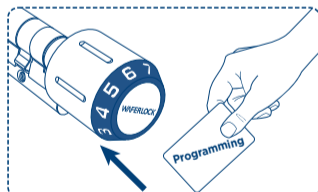


Note

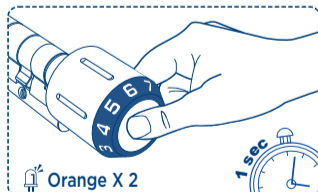
1. The maximum user cards/badges are 2,000. If reaching the maximum limit, there will be 10 short beeps with red light alternately flashing 3 times.

Program The Combination

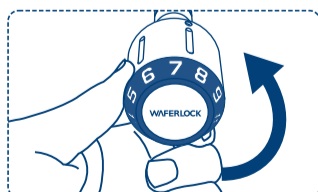
- 1 Tap the programming card on the cylinder 1 time.



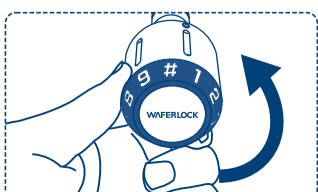
- 2 Touch the **WAFERLOCK** logo for 1 second until the orange light flashes 2 times.



- 3 Rotate the knob with the number to the twelve o'clock position, the number will blink. Once the light is steady, it means the number is chosen.



- 4 After 4-6 digits are correctly chosen, rotate the knob with # to the twelve o'clock position until the numbers flash in order 2 times. The combination is programmed.



Note

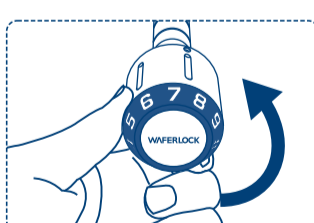
1. If the red light flashes 2 times, the setup was not successful. Please re-program.
2. There is only one combination to unlock the cylinder. If new code is programmed successfully, the existing one will be replaced.
3. The default combination is 123456. This code will be able to unlock the cylinder before it is programmed.

Unlock With The Combination

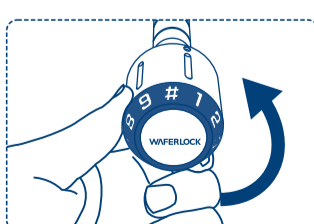
- 1 Touch the **WAFERLOCK** logo for 1 second until the Green light flashes 2 times.



- 2 Rotate the knob with the number to the twelve o'clock position, the number will blink. Once the light is steady, it means the number is chosen.



- 3 After 4-6 digits are correctly chosen, rotate the knob with # to the twelve o'clock position until the numbers flash in order 2 times.

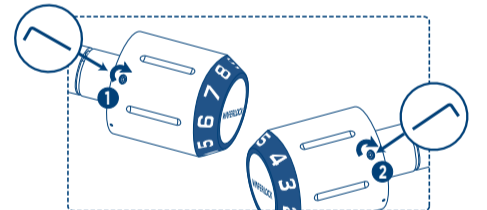


Note

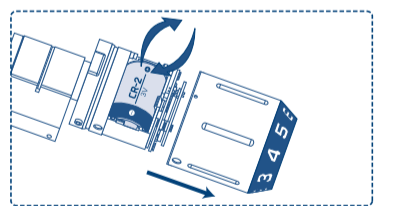
1. If the red light flashes 2 times, the operation was not successful. Please do the steps again.
2. The combination feature will be disabled for 3 minutes if incorrect codes are entered for 5 times. Only authorized access can lift the prohibition or until 3 minutes pass.

Low Battery Warning (Battery Replacement)

- 1 If you hear 3 beeps 5 times and the red light flashes 3 times, it means the battery power is low. Please change the battery immediately.



- 2 Fully insert the hexagon key in the screw head and simultaneously turn the screws clockwise to remove the outer cylinder knob.



Your Warranty

Your Warranty covers all manufacturers' defects in workmanship and material. It does not cover any unit that is damaged beyond normal usage, by improper installations, by contacts to chemicals, or any other acts or omissions unsanctioned within the user manual. All components are covered for one (1) year after the date of purchase or installation from supplier. The user is required to provide dated proof of purchase. Waferlock or its authorized distributor will determine if there is a warrantable condition associated with material and/or manufacturing workmanship. If the lock conforms to the warranty conditions, the lock will be repaired free of charge. The shipping freights would be at owner's expense. The warranty does not include any further obligation whatsoever, including but not limited to the installation of the replacement unit to the customer's lock. All other warranties, express or implied, are disclaimed. All collateral agreements, which purport to modify this limited warranty, are of no effect.

WAFERLOCK CORPORATION

Tel: 886-4-24620208 Fax: 886-4-2463286

No. 16 Ke Yuan 2nd Rd., Central Taiwan Science Park

Taichung city 407, Taiwan.

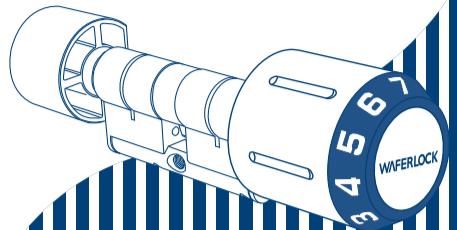
E-mail: info@waferlock.com



C760

Smart-Zylinder

Benutzerhandbuch



www.waferlock.com

Teilverzeichnis für Smart-Zylinder

- Elektronischer Schließzylinder x 1



- Innenknopf x 1
- Batterie x 1 (CR2)



- Innenknaufrschraube x 1
- M5-Schraube x 1

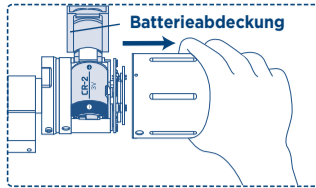


- Programmierkarte x 1
- L-förmiger Sechskantschlüssel x 1

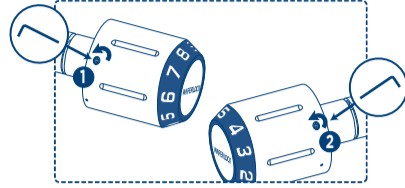


BATTERIEMONTAGE

- Entfernen Sie den äußeren Zylinderknopf (Mit Kraft herausziehen) und legen Sie eine CR2-Batterie ein.

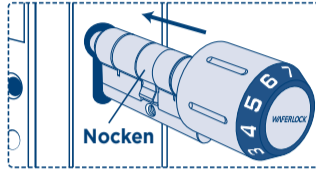


- Ziehen Sie die Schrauben mit dem Sechskantschlüssel gegen den Uhrzeigersinn an.

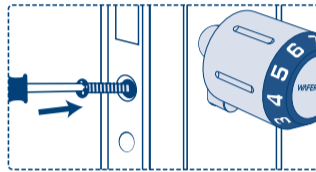


Einbauskitze

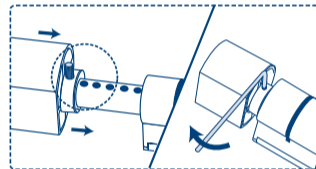
- Schieben Sie den elektronischen Zylinder in der Tür in die richtige Position und richten Sie den Nocken bündig am Zylinderkörper aus.



- Ziehen Sie die M5-Schraube vollständig an.



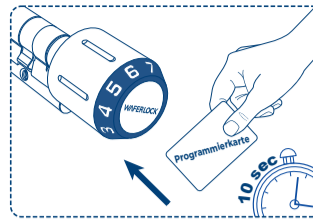
- Führen Sie den Innenknopf sauber ein, bis er die richtige Position entsprechend der von Ihnen gemessenen Stärke erreicht. Ziehen Sie die Schraube mit dem Sechskantschlüssel vollständig an. (Der Innenknopf des C760 ist verstellbar)



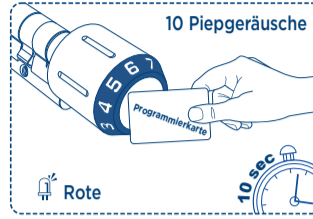
Programmierkarte einlesen

Die Programmierkarte muss vor allen anderen Schritten verwendet werden.

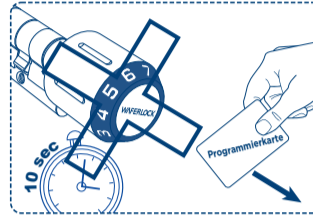
- Halten Sie die Programmierkarte 10 Sekunden lang auf das Lesegerät.



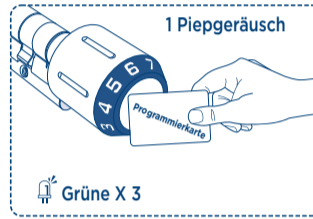
- Die rote Leuchte beginnt, 10 Sekunden lang regelmäßig zu blinken.



- Entfernen Sie die Programmierkarte während dieser 10 Sekunden nicht von dem Lesegerät.



- Halten Sie die Programmierkarte in Position, bis die grüne Leuchte 3 Mal blinkt. Die Programmierkarte wurde erfolgreich eingelesen.

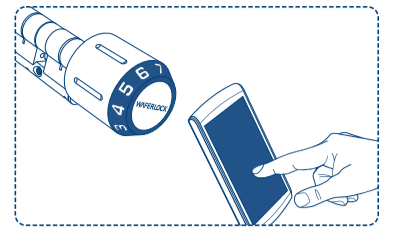


Hinweis

- Die Programmierkarte dient zum Hinzufügen/Löschen von Benutzerkarten/-ausweisen, jedoch nicht zum Entriegeln des Zylinders.
- Vor der Programmierung kann der Zylinder mit jeder MIFARE-Karte entriegelt werden.
- Für jeden Zylinder steht lediglich EINE Programmierkarte zur Verfügung. Bewahren Sie diese sorgfältig auf.
- Eine Programmierkarte kann bei mehreren Zylindern verwendet werden.

Schloss einstellen

Folgen Sie den folgenden Schritten, um Ihr Schloss mit der WAFERKEY App einzurichten. Sie können auch die mobile App verwenden, um Ihr Schloss Schritt für Schritt einzurichten und auf Installationsvideos zuzugreifen.



- Laden Sie die App herunter, indem Sie im App Store (iOS) oder bei Google Play (Android) nach "WAFERKEY" suchen.



- Um die App zu öffnen, verwenden Sie einfach einen Drittanbieter-Login oder erstellen Sie ein WAFERKEY-Konto.

- Stellen Sie sicher, dass das Schloss bereits mit der Programmierkarte programmiert wurde. Schalten Sie Bluetooth auf Ihrem Smartphone ein, halten Sie sich in der Nähe des Schlosses auf und folgen Sie den Anweisungen in der App.

- Koppeln Sie das Schloss in der App und verwenden Sie es.

Hinweis

- Die WAFERKEY App funktioniert auf iPhones mit iOS 13.6 oder höher oder auf Geräten mit Android 8.0 oder höher.
- Vergewissern Sie sich, dass Sie alle verfügbaren Software-Updates akzeptieren.
- Bitte lesen Sie die Anleitung in der WAFERKEY App für weitere Informationen.
- Sobald das Schloss in den App-Modus wechselt, werden ALLE bestehenden Benutzerzugangsinstellungen (Schlüsselkarte, Kennwort ...) gelöscht.

SIE WOLLEN DIE APP NICHT NUTZEN?

Eine Anleitung zur manuellen Programmierung finden Sie auf der Seite Standalone-Modus.

Haben Sie Fragen zu Ihrem neuen Schloss?
Wir helfen Ihnen gerne!
support@waferlock.com

Die Programmierfunktionen des Standalone-Modus

WARNUNG

Die Programmierfunktionen des Standalone-Modus (Programmierkarte) sind NICHT verfügbar, nachdem das Schloss mit der mobilen App gekoppelt wurde! Wenn Sie den Standalone-Modus verwenden möchten, müssen Sie das Schloss über die WAFERKEY-App entkoppeln.

Bitte denken Sie daran, die Programmierkarte gemäß der vorherigen Anleitung einzurichten.

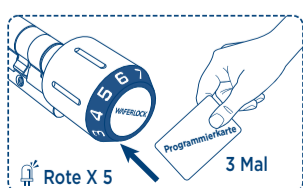
Benutzerkarte programmieren

- Um einen neuen Benutzer hinzuzufügen: Halten Sie die Programmierkarte auf das Lesegerät. Es ertönen 2 Pieptöne, und die grüne Leuchte beginnt zu blinken. Halten Sie die Benutzerkarte auf das Lesegerät, es ertönt 3 Pieptöne, und die grüne Leuchte blinkt 1 Mal.



- Um alle Benutzer zu löschen: Tippen Sie zunächst die Programmierkarte auf das Lesegerät, dann ertönen 2 Pieptöne und das grüne Licht beginnt zu blinken. Wiederholen Sie den Vorgang ein zweites Mal, dann ertönen 2 Pieptöne und die grüne Lampe blinkt weiter.

Beim dritten Mal befolgen Sie dieselben Schritte und tippen etwa 5 Sekunden lang auf die Karte, bis ein langer Piepton ertönt. Die rote Lampe blinkt 5 Mal, und alle Benutzerkarten sind gelöscht.



Entriegeln mittels Benutzerkarte

- Zum Öffnen: Tippen Sie mit der Benutzerkarte auf das Lesegerät, die Tür wird mit 1 Pieptönen entriegelt, und die grüne Leuchte blinkt 1 Mal.

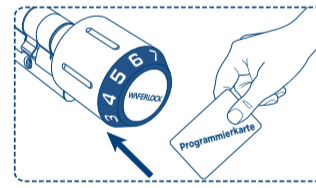


Hinweis

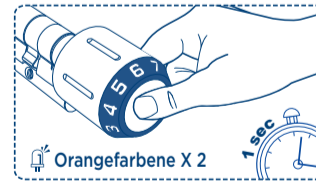
- Die Anzahl der Benutzerkarten/-ausweise ist auf 2.000 begrenzt. Bei Erreichen dieses Grenzwertes erklingen 10 kurze Pieptöne bei abwechselndem 3-maligem Blinken der roten der Leuchte.

Zahlenkombination programmieren

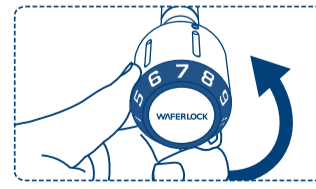
- Tippen Sie mit der Programmierkarte 1 Mal auf das Lesegerät.



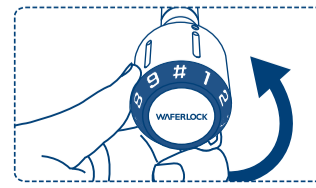
- Berühren Sie das WAFERLOCK-Emblem 1 Sekunde lang, bis die orangefarbene Leuchte 2 Mal blinkt.



- Drehen Sie den Knopf mit der gewünschten Zahl auf die Zwölf-Uhr-Position, die Zahl blinkt. Sobald die Leuchte dauerhaft leuchtet, ist die Auswahl der Zahl bestätigt.



- Wenn 4-6 Zahlen korrekt gewählt wurden, drehen Sie den Knopf mit der Raute (#) auf die Zwölf-Uhr-Position, bis die Zahlenfolge 2 Mal hintereinander aufleuchtet. Die Zahlenkombination ist programmiert.

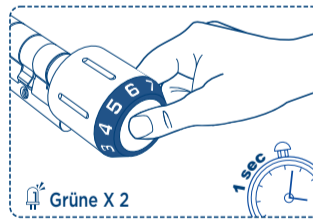


Hinweis

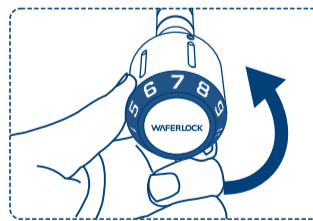
- Wenn die rote Leuchte blinkt 2 Mal, ist die Einrichtung fehlgeschlagen. Versuchen Sie es bitte noch einmal.
- Es gibt jeweils nur eine Kombination, um den Zylinder zu entriegeln. Wurde ein neuer Zahlenschlüssel erfolgreich programmiert, wird der vorherige mit diesem überschrieben.
- Die Werkseinstellung ist 123456. Mit diesem Schlüssel kann der Zylinder entriegelt werden, solange er noch nicht programmiert wurde.

Entriegeln mittels Zahlenkombination

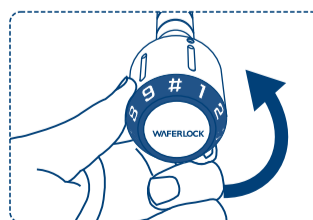
- Berühren Sie das WAFERLOCK-Emblem 1 Sekunde lang, bis die grüne Leuchte 2 Mal blinkt.



- Drehen Sie den Knopf mit der gewünschten Zahl auf die Zwölf-Uhr-Position, sodass die Zahl blinkt. Sobald die Leuchte dauerhaft leuchtet, ist die Auswahl der Zahl bestätigt.



- Wenn 4-6 Zahlen korrekt gewählt wurden, drehen Sie den Knopf mit der Raute (#) auf die Zwölf-Uhr-Position, bis die Zahlenfolge 2 Mal hintereinander aufleuchtet.

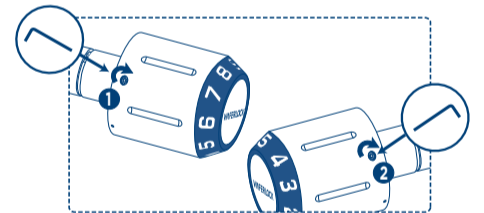


Hinweis

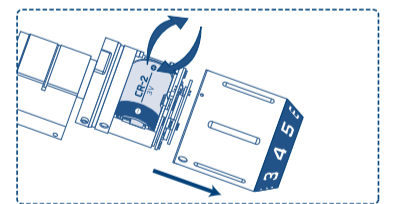
- Wenn die rote Leuchte blinkt 2 Mal, ist der Vorgang fehlgeschlagen. Bitte wiederholen Sie alle Schritte.
- Nach 5-maliger Eingabe eines unzutreffenden Zahlenschlüssels wird diese Funktion für 3 Minuten gesperrt. Diese Sperre kann nur mit besonderen Zugriffsrechten vor Ablauf der 3 Minuten aufgehoben werden.

Batteriestandswarnung (Batteriewechsel)

- Ertönen 5 Mal jeweils 3 Pieptöne bei 3-maligem Blinken der roten Leuchte, ist die Batterieleistung niedrig. Tauschen Sie die Batterie bitte unverzüglich aus.



- Führen Sie den Sechskantschlüssel vollständig in den Schraubenkopf ein und drehen Sie die Schrauben gleichzeitig im Uhrzeigersinn, um den äußeren Zylinderknopf zu entfernen.



Gewährleistung

Ihre Gewährleistung bezieht sich auf alle Versäumnisse des Herstellers im Hinblick auf Verarbeitung und Werkstoffe. Sie gilt nicht für Erzeugnisse, die außerhalb des Regelbetriebs beschädigt wurden, etwa durch unsachgemäßen Einbau, Kontakt mit Chemikalien oder sonstige im Benutzerhandbuch nicht vorgesehene Handlungen oder Unterlassungen. Für alle Teile gilt eine einjährige (1) Gewährleistung ab dem Kaufdatum oder dem Tag des Einbaus durch den jeweiligen Anbieter. Der Benutzer ist zur Vorlage des datierten Kaufbelegs verpflichtet. Waferlock bzw. der betreffende Vertragshändler prüfen, ob ein gewährleistungsfähiger Zustand in Bezug auf die Verarbeitung und/oder die Werkstoffe gegeben ist. Erfüllt das Schloss die Bedingungen für eine Gewährleistung, wird es kostenlos repariert. Die Frachtkosten trägt der Eigentümer. Die Gewährleistung umfasst keine weiteren Verpflichtungen jeglicher Art, wie etwa, aber nicht nur, den Einbau von Austauschteilen in das Schloss des Kunden. Jedwede weitere Gewährleistung, ob ausdrücklich oder stillschweigend, wird zurückgewiesen. Sämtliche Nebenabreden, die vorgeben, diese beschränkte Gewährleistung abzuändern, sind unwirksam.

WAFERLOCK CORPORATION

Tel: 886-4-24620208 Fax: 886-4-24636286

No. 16 Ke Yuan 2nd Rd., Central Taiwan Science Park

Taichung city 407, Taiwan.

E-mail: info@waferlock.com

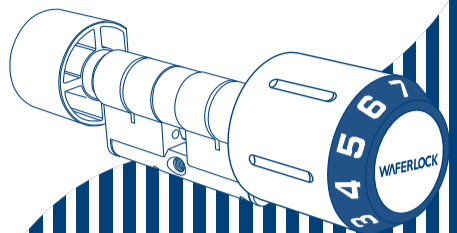


WAFERLOCK
Security - Simplicity

C760

Cylindre intelligent

Manuel de l'utilisateur



www.waferlock.com

Liste des pièces pour Cylindre intelligent C760

■ Cylindre Électronique x 1



■ Poignée Intérieur x 1



■ Pile x 1 (CR2)



■ Vis de Bouton Intérieur x 1



■ Vis M5 x 1



■ Carte de Programmation x 1

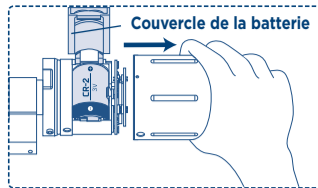


■ Clé Hexagonale en Forme de L x 1

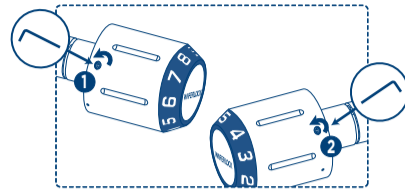


INSTALLATION DES PILES

1 Oter le cylindre extérieur de la poignée (Tirez avec force) , et insérer une pile CR2.

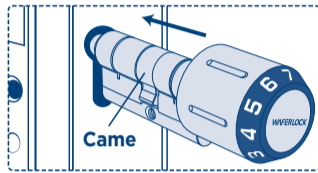


2 Resserrer les vis dans le sens contraire des aiguilles d'une montre avec une clé hexagonale.

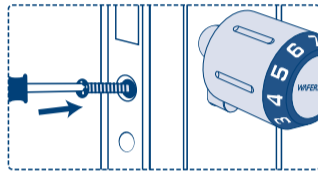


Instruction d'installation

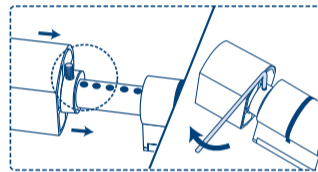
1 Insérer le cylindre électronique à travers la porte dans la position correcte après avoir aligné le panneton au même niveau que le corps du cylindre.



2 Serrez à fond la vis de tête (M5).



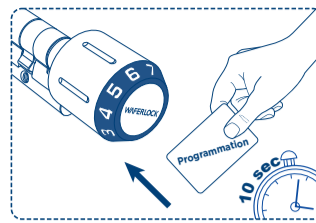
3 Insérez le bouton intérieur avec précision jusqu'à ce qu'il atteigne la position correcte en fonction de votre longueur mesurée. Serrez la vis à fond avec la clé hexagonale. (Le bouton intérieur du C760 est réglable).



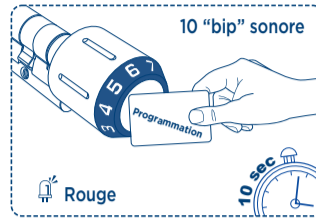
Configuration du badge de programmation

La Carte de Programmation doit être utilisée en premier avant de passer à toute autre étape.

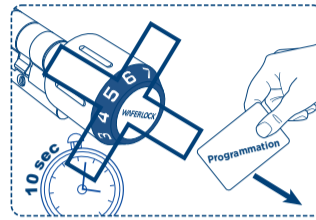
1 Poser la carte de programmation sur le lecteur pendant 10 secondes.



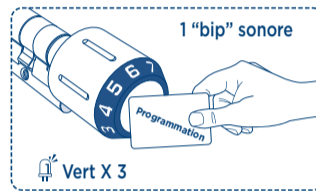
2 Le voyant rouge commence à clignoter alternativement pendant 10 secondes.



3 Pendant ces 10 secondes, surtout ne retirez pas la carte de programmation du lecteur.



4 Laissez la carte posée sur le lecteur jusqu'à ce que le voyant vert clignote 3 fois. La carte de programmation a été programmée avec succès.

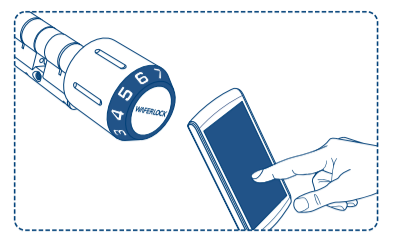


Note

- Le badge de programmation est utilisé pour ajouter/supprimer des badges d'utilisateur. Le badge de programmation ne peut pas être utilisé pour déverrouiller les cylindres.
- N'importe quel badge MIFARE sera capable de déverrouiller le cylindre avant qu'il ne soit programmé.
- Il n'y a qu'un seul badge de programmation par cylindre. Veuillez le conserver en toute sécurité.
- Vous pouvez utiliser un badge de programmation pour plusieurs cylindres.

Paramétrage de la serrure

Suivre les étapes suivantes afin de paramétrer votre serrure avec l'Application WAFERKEY. Vous pouvez également utiliser l'Application mobile pour paramétrer votre serrure pas à pas et accéder à des vidéos d'installation.



1 Télécharger l'Application en cherchant "WAFERKEY" dans l'App Store (iOS) ou sur Google Play (Android).



2 Ouvrir l'Application, en utilisant simplement un Compte Tiers ou enregistrer un compte WAFERKEY.

3 S'assurer que la serrure a bien déjà été programmée by la carte de programmation. Allumer le Bluetooth sur son smartphone, rester à proximité de la serrure et suivez les instructions depuis l'Application.

4 Appairer la serrure dans l'Application et commencer à l'utiliser.

Note

- L'Application WAFERKEY fonctionne sur iPhone avec iOS 13.6 ou ultérieur, ou sur les appareils Android 8.0 ou ultérieur.
- S'assurer de bien accepter les dernières mises à jour du logiciel.
- Veuillez vous référer aux instructions dans l'Application WAFERKEY pour plus d'informations.
- Une fois que la serrure passe en mode App, TOUS les paramètres d'accès utilisateur existants (Carte-Clé, Code d'accès...) seront supprimés.

VOUS NE SOUHAITEZ PAS UTILISER L'APPLICATION ?

Veuillez vous rendre à la page Mode Autonome pour des instructions de programmation manuelle.

Vous avez des questions à propos de votre nouvelle serrure ?
Laissez-nous vous aider!
support@waferlock.com

La Fonction de programmation du Mode Autonome

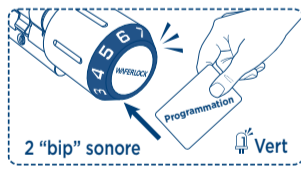
MISE EN GARDE

La Fonction de programmation du Mode Autonome (Carte de Programmation) N'est PAS disponible après que la serrure est appairée avec l'Application mobile. Si vous souhaitez utiliser le Mode Autonome, veuillez arrêter l'appairage de la serrure depuis l'Application WAFERKEY.

Veuillez ne pas oublier de paramétrer la carte de programmation, en vous référant aux instructions précédentes.

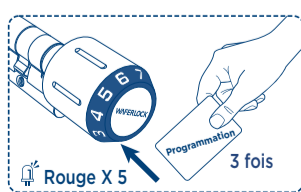
Programmer une carte d'utilisateur

1 Pour ajouter un nouvel utilisateur: Posez la carte de programmation sur le lecteur. Vous entendez 2 bips et le voyant vert se met à clignoter. Posez le badge d'utilisateur sur le lecteur, il y aura 3 bips et le voyant vert clignote 1 fois.



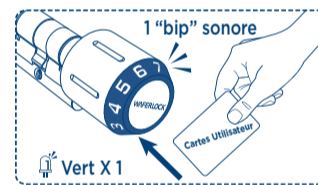
2 Pour supprimer tous les utilisateurs: Au début, appuyez sur la carte de programmation sur le lecteur, il y aura 2 bips et le voyant vert commencera à clignoter. Répétez la même procédure une deuxième fois, il y aura 2 bips et le voyant vert continuera à clignoter.

Pour la troisième fois, suivez les mêmes étapes et continuez à appuyer sur la carte pendant environ 5 secondes jusqu'à ce qu'un long bip se produise. Le voyant rouge clignotera 5 fois et toutes les cartes utilisateur seront supprimées.



Déverrouiller avec un badge d'utilisateur

1 Pour ouvrir: Présentez le badge d'utilisateur sur le lecteur, il déverrouillera la porte avec 1 bip et un voyant vert.

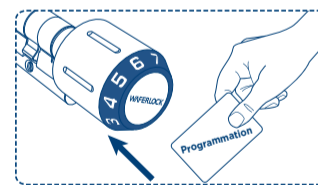


Note

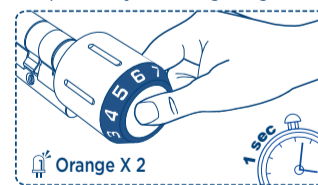
- Le nombre maximum de badges d'utilisateur est de 2000. Si la limite maximale est atteinte, il y aura 10 bips courts et les voyants rouge clignotent alternativement 3 fois.

Programmer la combinaison

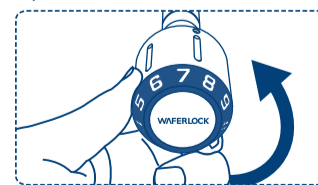
1 Présentez la carte de programmation sur le cylindre 1 fois.



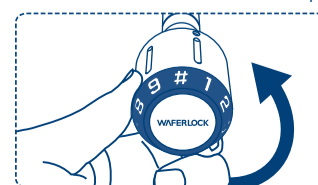
2 Appuyez sur le logo WAFERLOCK pendant 1 seconde jusqu'à ce que le voyant orange clignote 2 fois.



3 Tournez le bouton avec le numéro sur la position 12 heures. Position douze heures, le chiffre clignote. Une fois que le voyant est fixe, cela signifie que le numéro est choisi.



4 Une fois que 4 à 6 chiffres sont correctement choisis, tournez le bouton avec # sur la position douze heures jusqu'à ce que les chiffres clignotent dans l'ordre 2 fois.



Note

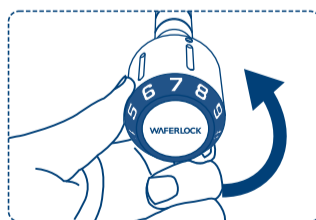
- Si le voyant rouge clignote 2 fois, la configuration n'a pas réussi. Recommencer la reprogrammation.
- Il n'y a qu'une seule combinaison pour déverrouiller le cylindre. Si le nouveau code est programmé avec succès, le code existant sera remplacé.
- La combinaison par défaut est 123456. Ce code permettra de déverrouiller le cylindre avant qu'il ne soit programmé.

Déverrouiller avec la combinaison

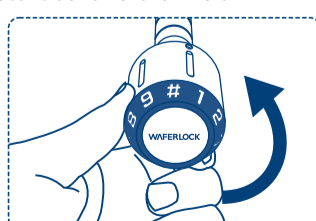
1 Appuyez le logo WAFERLOCK pendant 1 seconde jusqu'à ce que le voyant vert clignote 2 fois.



2 Tournez le bouton sur la position 12 heures. La position douze heures, le chiffre clignote. Une fois que la lumière est fixe, cela signifie que le numéro est choisi.



3 Une fois que 4 à 6 chiffres sont correctement choisis, tournez le bouton avec # sur la position douze heures jusqu'à ce que les chiffres clignotent dans l'ordre 2 fois.

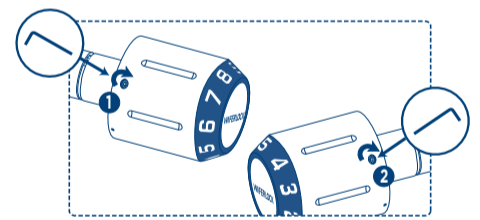


Note

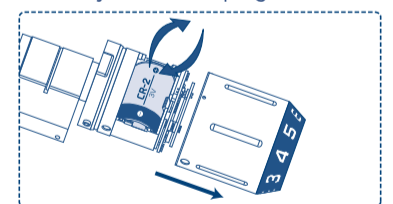
- Si le voyant rouge clignote 2 fois, l'opération n'a pas réussi. Veuillez recommencer les étapes.
- La fonction de combinaison sera désactivée pendant 3 minutes si des codes incorrects sont saisis 5 fois. Seul un accès autorisé peut lever l'interdiction, mais seulement après que 3 minutes se soient écoulées.

Avertissement de batterie faible (Remplacement de la batterie)

1 Si vous entendez 3 bips 5 fois et que le voyant rouge clignote 3 fois, cela signifie que la batterie est en état de marche. Rouge clignote 3 fois, la batterie est faible. Batterie est faible: Veuillez changer la pile immédiatement.



2 Insérez complètement la clé hexagonale dans la tête de vis et tournez simultanément les vis dans le sens des aiguilles d'une montre pour retirer le cylindre de la poignée extérieure.



Votre Garantie

Votre garantie couvre tous les défauts de fabrication et de matériaux. Elle ne couvre pas les appareils qui sont endommagés au-delà de l'usage normal, par une mauvaise installation, par des contacts avec des produits chimiques, ou tout autre acte ou omission non sanctionnés dans le manuel de l'utilisateur.

Tous les composants sont couverts pendant une (1) année après la date d'achat ou d'installation du fournisseur. L'utilisateur est tenu de fournir une preuve d'achat. Waferlock ou son distributeur autorisé, distributeur agréé déterminera s'il existe une condition de garantie associée au matériel et/ou à la fabrication.

Si la serrure est conforme aux conditions de la garantie, la serrure sera réparée gratuitement. Les frais d'expédition seront à la charge du propriétaire.

La garantie n'inclut aucune autre obligation quelconque, y compris, mais sans s'y limiter, l'installation de l'unité de remplacement à la serrure du client.

Toutes les autres garanties, explicites ou implicites, sont rejetées. Tous les accords collatéraux, qui prétendent modifier cette garantie limitée, sont sans effet.

WAFERLOCK CORPORATION

Tel: 886-4-2462028 Fax: 886-4-24636286

No. 16 Ke Yuan 2nd Rd., Central Taiwan Science Park
Taichung city 407, Taiwan.

E-mail: info@waferlock.com

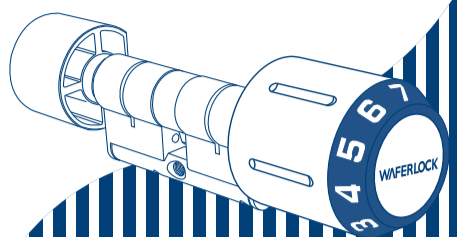


WAFERLOCK
Security - Simplicity

C760

Smart Cylinder

Manual de Usuario



www.waferlock.com

Listado de partes del cilindro C760

■ Cilindro electrónico



■ Pomo interior



■ Batería x 1 (Cr2)



■ Tornillo del pomo interior x 1



■ Tornillo M5 x 1



■ Tarjeta de Programación

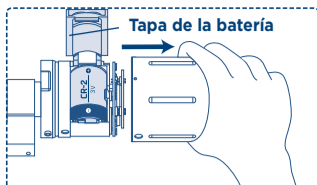


■ Llave Allen x 1

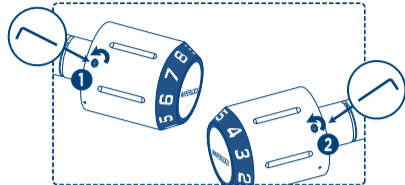


Ⓞ INSTALACIÓN DE LA BATERÍA

- 1 Retire la pestaña que cubre el cilindro (Retire con fuerza) e inserte una batería CR2.

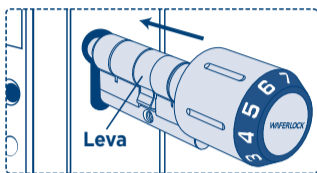


- 2 Apriete los tornillos en sentido contrario a las agujas del reloj con una llave hexagonal.

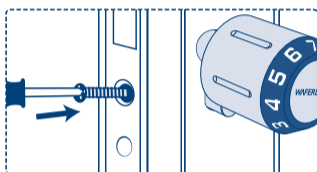


Ⓞ Diagrama de instalación

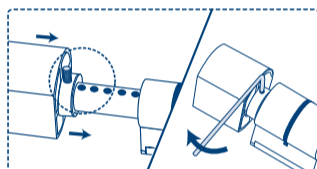
- 1 Insertar el cilindro electrónica en la puerta en la posición correcta y a linear la leva con el cuerpo del cilindro.



- 2 Apretar completamente el tornillo M5.



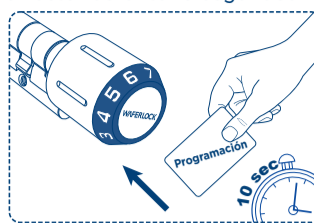
- 3 Ajustar el pomo interior hasta alcanzar la posición correcta basándose en el grosor medido. Apriete completamente el tornillo Allen. (El pomo interior del C760 es ajustable)



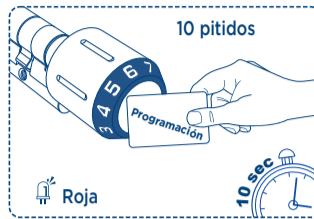
Configuración de la tarjeta de Programación

La tarjeta de programación debe usarse antes de cualquier otro paso.

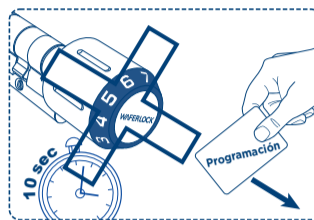
- 1 Tocar con la tarjeta de programación sobre el lector durante 10 segundos.



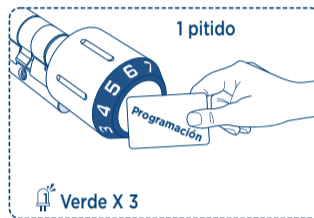
- 2 La luz roja empieza a parpadear periódicamente durante 10 segundos.



- 3 Durante estos 10 segundos, no retirar la tarjeta de programación del lector.



- 4 Continuar con la tarjeta sobre el lector hasta que la luz verde parpadee 3 veces. La tarjeta de programación se ha configurado correctamente.



Nota

1. La tarjeta de programación se usa para añadir/borrar tarjetas/tags de usuario, pero no para activar el cilindros.
2. Cualquier tarjeta MIFARE podrá activar el cilindro antes de ser programado.
3. Solamente hay una tarjeta de programación por cilindro. Mantenerla segura.
4. Se puede usar una tarjeta de programación en múltiples cilindros.

Configuración de bloqueo

Siga los siguientes pasos para configurar su candado con la aplicación WAFERKEY. También puede usar en su móvil la aplicación para configurar su bloqueo paso a paso y acceder a los videos de instalación.



- 1 Descargue la aplicación buscando "WAFERKEY" en App Store (iOS) o en Google Play (Android).



- 2 Abra la aplicación usando un inicio de sesión de terceros o abriendo una cuenta WAFERKEY.

- 3 Asegúrese de que el bloqueo ya ha sido programado por la tarjeta de programación. Conecte el Bluetooth en su teléfono, permanezca cerca del candado y siga las instrucciones en la aplicación.

- 4 Vincule el candado en la aplicación y comience a usarlo.

Hinweis

1. La aplicación WAFERKEY funciona en iPhone con iOS 13.6 o posterior, o dispositivos con Android 8.0 o posterior.
2. Asegúrese de aceptar cualquier actualización de firmware disponible.
3. Consulte las instrucciones de la aplicación WAFERKEY para más información.
4. Una vez la cerradura pase a Modo App, TODOS los ajustes de acceso de usuario existentes (Llave, Tarjeta, Código de Acceso ...) serán eliminados.

¿NO QUIERE USAR LA APLICACIÓN?

Vaya a la página Modo Independiente para obtener las instrucciones de programación manual.

¿Tiene preguntas sobre su nuevo candado?

¡Permítanos ayudarle!
support@waferlock.com

¡Las funciones de programación en Modo Independiente

AVISO

Las funciones de programación en Modo Independiente (Tarjeta de Programación) NO están disponibles después de haber vinculado el candado con la aplicación móvil! Si desea utilizar el Modo Independiente, desvincule el bloqueo a través de la aplicación WAFERKEY.

Recuerde configurar la tarjeta de programación, haciendo referencia a la instrucción anterior.

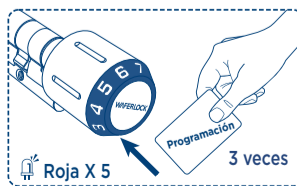
Ⓞ Programar una tarjeta de usuario

- 1 Para añadir un nuevo usuario: Tocar con la tarjeta de programación sobre el lector. Se escucharán 2 pitidos y la luz verde empezará a parpadear. Tocar con la tarjeta de usuario sobre el lector, se escuchará 3 pitidos y la luz verde parpadeará 1 vez.



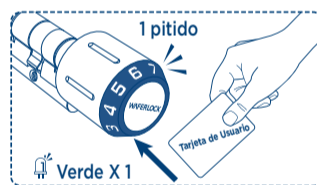
- 2 Para borrar todos los usuarios: Inicialmente, toque la tarjeta de programación en el lector. A continuación, oír 2 pitidos y la luz verde comenzará a parpadear. Vuelva a hacer el mismo procedimiento por segunda vez. Habrá otros 2 pitidos y la luz verde seguirá parpadearo.

Por tercera vez, siga los mismos pasos y siga tocando la tarjeta durante unos 5 segundos hasta que se produzca un pitido largo. La luz roja parpadeará 5 veces, y todas las tarjetas de usuario se habrán eliminado.



Ⓞ Abrir con una tarjeta de usuario

- 1 Para abrir: Tocar con la tarjeta de programación sobre el lector, desbloqueará la puerta con 1 pitido y la luz verde parpadeará 1 vez.

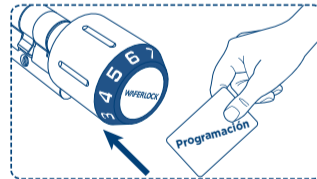


Nota

1. El máximo de tarjetas/tags de usuario es de 2.000. Si se alcanza el límite máximo, se escucharán 10 pitidos cortos con luces rojas parpadearo alternativamente 3 veces.

Ⓞ Programar la combinación

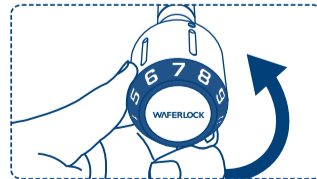
- 1 Tocar con la tarjeta de programación sobre el lector 1 vez.



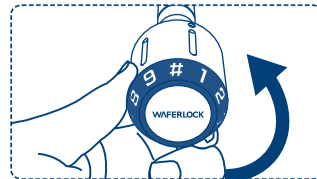
- 2 Tocar el Logo de WAFERLOCK durante 1 segundo hasta la luz naranja parpadea 2 veces.



- 3 Rotar el pomo con el número a la posición de 12 en punto, el número parpadeará. Una vez la luz quede fija significa que se ha escogido ese número.



- 4 Después de haber escogido 4-6 dígitos, rotar el pomo con el símbolo # a las doce en punto hasta que los números parpadean en orden 2 veces. La combinación se ha programado.

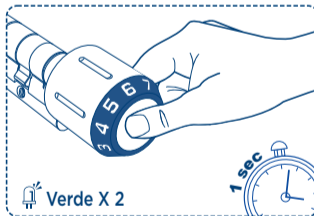


Nota

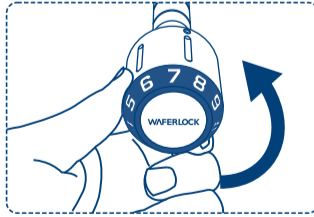
1. Si la luz roja parpadea 2 veces, la programación no ha sido correcta. Por favor reprogramar.
2. Solo hay una combinación para desbloquear el cilindro. Si se programa un nuevo código, éste reemplazará al anterior.
3. La combinación por defecto es 123456. Este código permitirá desbloquear el cilindro antes de ser programado.

Ⓞ Abrir con la combinación

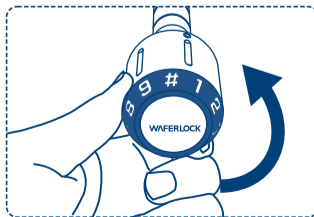
- 1 Tocar el logo de WAFERLOCK durante 1 segundo hasta que la luz verde parpadea 2 veces.



- 2 Rotar el pomo con el número a la posición de 12 en punto, el número parpadeará. Una vez la luz quede fija significa que se ha escogido ese número.



- 3 Después de haber escogido 4-6 dígitos, rotar el pomo con el símbolo # a las doce en punto hasta que los números parpadean en orden 2 veces.

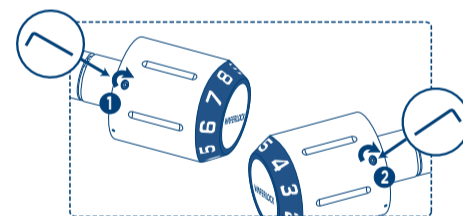


Nota

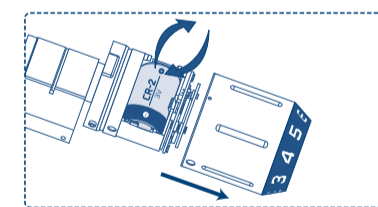
1. Si la luz roja parpadea 2 veces, la operación no ha sido correcta. Por favor intentar de nuevo.
2. La opción de usar combinación quedará deshabilitada durante 3 minutos si se introducen códigos erróneos 5 veces. Solo el acceso autorizado o el paso de 3 minutos eliminarán la prohibición.

Aviso de batería baja (Cambio de la batería)

- 1 Si se oyen 3 pitidos durante 5 veces y la luz roja parpadea 3 veces, indica que el nivel de la batería es bajo. Por favor cambiarla inmediatamente.



- 2 Inserte completamente la llave hexagonal en la cabeza del tornillo y gire simultáneamente los tornillos en el sentido de las agujas del reloj para quitar la perilla exterior del cilindro.



Su Garantía

Su garantía cubre cualquier defecto del fabricante tanto de material como de montaje. No queda cubierta cualquier unidad que se haya dañado por un uso anormal, instalaciones incorrectas, por contacto con sustancias químicas o cualquier otro acto u omisión no sancionadas por el manual. Todos los componentes disponen de 1 año de garantía desde la fecha de compra o de instalación del distribuidor. El usuario debe proporcionar prueba de compra con fecha. Waferlock o su distribuidor autorizado determinarán si hay condición de garantía asociada a daño de material o error de fabricación. Si el cilindro cumple las condiciones de garantía, este se reparará sin cargo. Los gastos de transporte corren a cargo del propietario. La garantía no incluye ninguna otra obligación, incluyendo pero no limitado a la instalación del equipo en sustitución a la cerradura del usuario. Todas las demás garantías, expresas o implícitas, quedan excluidas. Cualquier acuerdo colateral que tenga el propósito de modificar el límite de la garantía queda sin efecto.

WAFERLOCK CORPORATION

Tel: 886-4-24620208 Fax: 886-4-24636286

No. 16 Ke Yuan 2nd Rd., Central Taiwan Science Park
Taichung city 407, Taiwan.

E-mail: info@waferlock.com

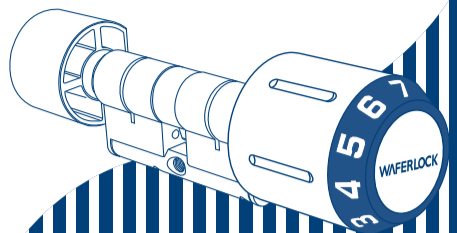


WAFERLOCK
Security - Simplicity

C760

Cilindro Elettronico Smart

Manuale Utente



www.waferlock.com

Lista delle Parti del Cilindro C760

■ Cilindro elettronico x 1



■ Pomello interno x 1



■ Batteria x 1 (CR2)



■ Vite Pomello Interno



■ Vite M5 x 1



■ Card di Programmazione x 1

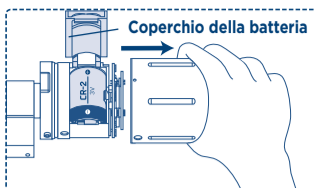


■ Chiave a L. Brugola x 1

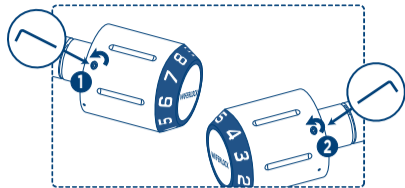


INSTALLAZIONE DELLA BATTERIA

- 1 Rimuovere il pomello esterno del cilindro (Estrarre con forza) e inserire una batteria CR2.

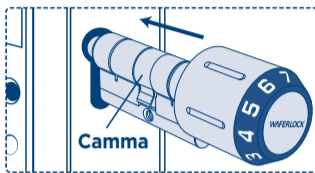


- 2 Stringere le viti in senso antiorario con chiave esagonale.

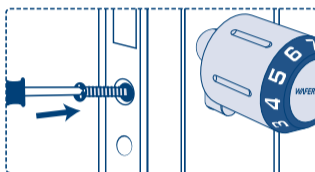


Guida all' Installazione

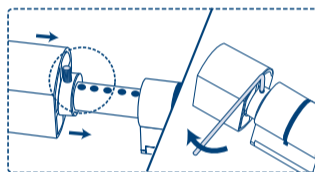
- 1 Inserire il cilindro elettronico nel foro della serratura della porta ed allineare la leva centrale del nottolino con la serratura.



- 2 Avvitare completamente la vite M5 di fissaggio.



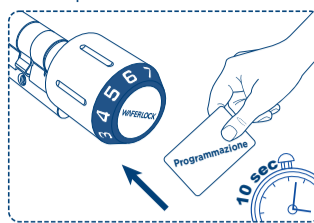
- 3 Inserire il pomello interno fino alla posizione corretta in base alla misura rilevata. Avvitare completamente la vite di fissaggio con la chiave a brugola. (Il pomello interno del C760 è regolabile)



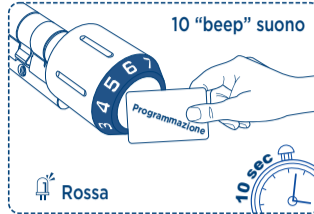
Impostare la Card di programmazione

La scheda di programmazione deve essere usata prima di qualsiasi altro passo.

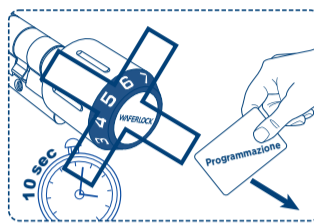
- 1 Accostare la Card di programmazione al lettore e mantenerla per 10 secondi.



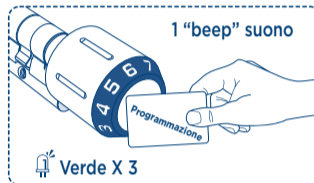
- 2 La luce rossa lampeggerà per 10 secondi.



- 3 Durante questi 10 secondi non allontanare o rimuovere la Card di programmazione dal lettore.



- 4 Mantenere la Card di programmazione fino a quando la luce verde lampeggerà per 3 volte. La Card di programmazione è stata correttamente impostata.

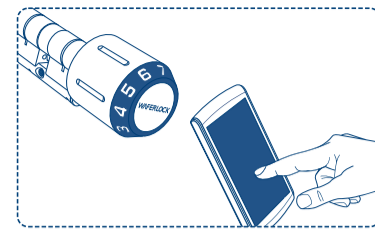


Note

1. La Card di programmazione è utilizzata per aggiungere e rimuovere le Card/Tag utente, ma non è abilitata ad aprire il cilindri.
2. Qualsiasi Card MIFARE è abilitata ad aprire il cilindro prima che sia stato programmato.
3. Esiste solo UNA Card di programmazione per cilindro. Conservarla con cura.
4. È possibile utilizzare una Card di programmazione per più cilindri.

Impostazione della serratura

Seguire i seguenti passi per configurare la serratura con App WAFERKEY. Puoi anche usare l'App mobile per configurare il lucchetto passo dopo passo e accedere ai video di installazione.



- 1 Scarica l'App cercando "WAFERKEY" nell'App Store (iOS) o su Google Play (Android).



- 2 Aprire l'App, utilizzare semplicemente un login di terze parti o registrare un account WAFERKEY.

- 3 Assicurati che la serratura sia già stata programmata dalla scheda di programmazione. Attiva il Bluetooth sul tuo smartphone, stare vicino alla serratura e seguire le istruzioni nell'App.

- 4 Accoppia la serratura nell'App e inizia a usarla.

Note

1. L'App WAFERKEY funziona su iPhone con iOS 13.6 o successivo, o dispositivi con Android 8.0 o successivo.
2. Assicurati di accettare qualsiasi aggiornamento firmware disponibile.
3. Fare riferimento alle istruzioni di WAFERKEY App per ulteriori informazioni.
4. Una volta che la chiusura passa all'App Mode, TUTTE le impostazioni di accesso utente esistenti (Key Card, Passcode ...) saranno cancellate.

NON VUOI USARE L'APP?

Vai alla pagina della modalità standalone per le istruzioni istruzioni di programmazione manuale.

Domande sulla tua nuova serratura?

Lascia che ti aiutiamo!
support@waferlock.com

Le funzioni di programmazione in modalità standalone

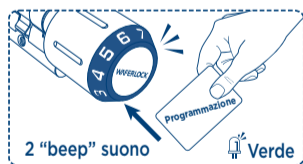
ATTENZIONE

Le funzioni di programmazione in modalità standalone (Scheda di Programmazione) NON sono disponibili dopo la serratura è accoppiata con l'App mobile! Se si desidera utilizzare la modalità standalone, disaccoppiare la chiusura tramite WAFERKEY App.

Ricordarsi di impostare la scheda di programmazione, facendo riferimento alle istruzioni precedenti.

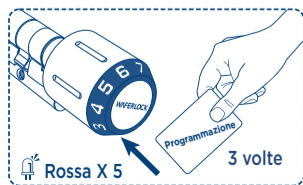
Programmare una Card Utente

- 1 Per aggiungere una Card Utente: Accostare la Card di programmazione al lettore. Il cilindro emetterà 2 beeps e lampeggio della luce verde. Accostare la Card Utente al lettore che emetterà 3 beeps e la luce verde si accenderà 1 volta.



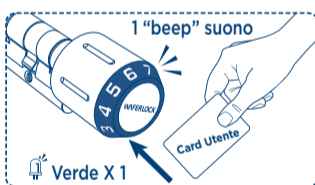
- 2 Per cancellare tutti gli utenti: Inizialmente, toccare la scheda di programmazione sul lettore, poi ci saranno 2 bip e la luce verde inizia a lampeggiare. Rifare la stessa procedura per la seconda volta, ci saranno 2 bip e la luce verde continuerà a lampeggiare.

Per la terza volta, segui gli stessi passi precedenti, e continua a toccare la carta per circa 5 secondi fino a quando si verifica un lungo segnale acustico. La luce rossa lampeggerà 5 volte, e tutte le schede utente sono state cancellate.



Aprire con una Card Utente

- 1 Per Aprire: Accostare la Card Utente al lettore, il cilindro verrà sbloccato e l'apertura segnalata con 1 beep e 1 flash di luce verde.

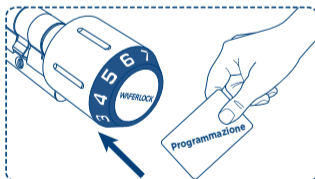


Note

1. Il limite massimo di User Card gestite è 2.000. Se viene superato vengono emessi 10 beeps corti con 3 flash rosso alternati.

Programmare la Combinazione

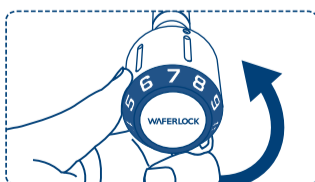
- 1 Accostare la Card di programmazione al lettore.



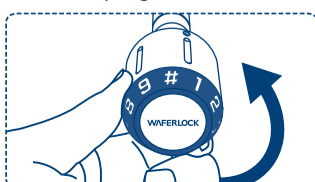
- 2 Toccare il logo WAFERLOCK per 1 secondo fino a che lampeggia arancione per 2 volte.



- 3 Ruotare il pomello esterno fino ad avere il numero scelto alle "ore 12" il numero inizierà a lampeggiare. Quando il numero resterà illuminato fisso significa che il numero è stato scelto.



- 4 Dopo aver scelto 4 - 6 numeri, ruotare la ghiera del pomello fino ad avere # alle "ore 12", il numero lampeggerà in ordine per 2 volte. la combinazione è programmata.

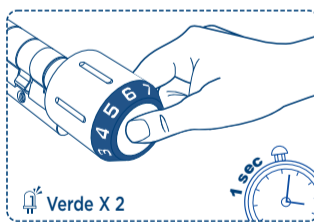


Note

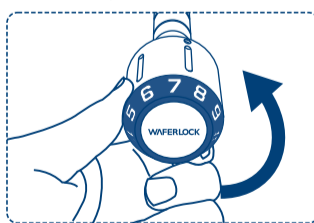
1. Se la luce rossa lampeggia per 2 volte, la programmazione non è andata a buon fine. è necessario riprogrammare.
2. Esiste solo una combinazione per sbloccare ed aprire il cilindro. Se viene programmato con successo un nuovo codice, il vecchio precedente verrà cancellato e non avrà più l'autorizzazione per aprire il cilindro.
3. Il codice della combinazione di default è 123456. Questo codice apre il cilindro prima che lo stesso venga programmato.

Aprire con Combinazione

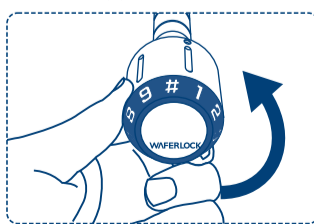
- 1 Toccare il logo WAFERLOCK per 1 secondo fino a quando la luce verde lampeggia per 2 volte.



- 2 Ruotare il pomello esterno fino a portare il numero alle "ore 12", il numero lampeggia. Quando è illuminato fisso significa che è stato selezionato.



- 3 Dopo aver scelto 4 - 6 numeri, ruotare la ghiera del pomello fino ad avere # alle "ore 12", il numero lampeggerà in ordine per 2 volte.

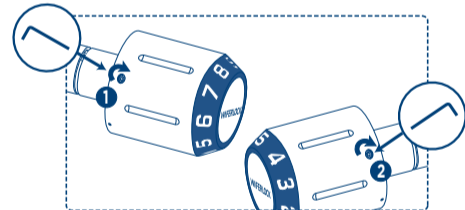


Note

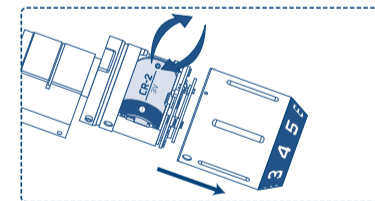
1. Se la luce rossa lampeggia per 2 volte, la programmazione non è andata a buon fine. è necessario rifare la procedura.
2. La funzionalità della combinazione verrà disabilitata per 3 minuti se viene inserito un codice errato per 5 volte. Solo un accesso autorizzato può sbloccare la funzionalità oppure dopo i 3 minuti.

Segnalazione Batteria Scarica (Sostituzione Batteria)

- 1 Se vengono emessi 3 beeps per 5 volte e lampeggia rosso per 3 volte significa che la batteria è scarica. È necessario sostituire la batteria al più presto.



- 2 Inserire completamente la chiave esagonale nella testa della vite e contemporaneamente girare le viti in senso orario per rimuovere il pomello esterno del cilindro.



Garanzia

La garanzia copre i difetti di fabbricazione. Non copre alcun dispositivo danneggiato oltre il normale utilizzo, da installazioni improprie, da contatto con prodotti chimici, o qualsiasi altro atto o omissione non specificato all'interno del manuale utente. Tutti i componenti sono coperti per un (1) anno dopo la data di acquisto dal fornitore. L'utente è tenuto a fornire una prova di acquisto con data. Waferlock o un suo distributore autorizzato determinerà se vi sono le condizioni per la garanzia associata a materiale e/o lavorazione. Se il cilindro ha le condizioni per rientrare in garanzia il cilindro verrà riparato gratuitamente. I costi di spedizione sono a carico del proprietario/utente. La garanzia non include ulteriori futuri obblighi di sorta, incluso ma non limitato all'installazione della sostituzione unità alla serratura del cliente. Tutte le altre garanzie, esplicite o implicite, non vengono riconosciute. Tutti gli accordi collaterali, che pretendono di modificare questa garanzia limitata, non hanno alcun effetto.

WAFERLOCK CORPORATION

Tel: 886-4-2462028 Fax: 886-4-2463286

No. 16 Ke Yuan 2nd Rd., Central Taiwan Science Park
Taichung city 407, Taiwan.

E-mail: info@waferlock.com

